

Text prošel recenzním řízením.

Recenzovali:

PhDr. Zdeněk R. Nešpor, Ph.D. (Sociologický ústav AV ČR)

Mgr. Ing. Jan Spousta (FSV UK Praha)

Pracovní sešit vznikl v rámci výzkumného záměru MSM0021620841

Rozvoj české společnosti v EU: výzvy a rizika.

Copyright © Radek Tichý 2008

ISSN 1801-5999

Lidé, skupiny a praktiky v české katolické církvi 1997—2005

RADEK TICHÝ, FAKULTA SOCIÁLNÍCH VĚD UNIVERZITY KARLOVY

Abstract

In my paper I present results of the secondary analysis of the data of so-called “Operations of Parish Administration”. These data are annually collected by the Catholic Church by questionnaires which are sent to the parish administrators and which survey quantity of religious practices (baptisms, marriages, funerals, worships, prayer groups and religious education) and persons involved in the Church (priests, catechists, pastoral assistants). These data – not yet analyzed in specialized periodical – allow both synchronic and diachronic view. In my paper I present the situation of the Catholic Church in the Czech Republic “from inside”, seen by quantification of religious practices, size of religious groups and people engaged in the Church and mainly by the evolution of these facts in 1997–2005. The main asset of this paper is in completing the information known from large representative value surveys (EVS, ISSP, ESS, etc.) and in creating a reference text for the work of other sociologists of religion in the Czech Republic. The discussion on methodological and content relevancy of obtaining and analyzing this type of data is included in the text.

Keywords:

Catholic Church, religion, rituals, priests

KONTAKT NA AUTORA A PODĚKOVÁNÍ

radektichy@centrum.cz

Děkuji České biskupské konferenci a Arcibiskupství pražskému za poskytnutí dat. Děkuji Grantové agentuře UK za poskytnutí finančních prostředků na bádání. Vytvoření tohoto textu bylo podpořeno grantem GAUK č. 7025/2007.

Lidé, skupiny a praktiky v české katolické církvi 1997—2005

„Statistika není způsob, kterým měří Bůh.“

(Benedikt XVI.)

ÚVOD

V poslední době není nouze o sociologické texty věnující se proměnám české náboženské scény, tradičním náboženským skupinám i novým náboženských formám. Z obecnějších studií stojí za to jmenovat například příspěvek Jana Spousty (1999) zabývající se církvemi v České republice na základě dat z Evropské studie hodnot, nebo text Dany Hamplové *Náboženství a nadpřirozeno ve společnosti* (2000), ve kterém na základě dat z výzkumu ISSP 1998 věnuje víře v nadpřirozeno a typům religiozity v České republice. Zejména přehled demograficko-denominačního vývoje v devadesátých letech podávají analýzy vypracované Českým statistickým úřadem na základě dat ze sčítání obyvatel. Českou spiritualitou s důrazem na procesy privatizace a deprivatizace náboženství se zabývá také Zdeněk R. Nešpor a jím redigovaný sborník *Jaká víra?* (2004). Není možné nezmínit také pod vedením Dušana Lužného aktuálně probíhající výzkumný projekt *Detradicionalizace a individualizace náboženství v České republice*, jehož výsledky snad již brzy spatří světlo světa. Uvedené texty se zabývají náboženskou scénou v ČR jako celkem a pokud se týkají církví, popisují je na základě reprezentativních výzkumů a nabízejí tak jakoby pohled zvenčí. Ve svém příspěvku chci nabídnout pohled na (zřejmě) nejvýznamnější náboženskou instituci u nás *zevnitř*. Podklady pro něj čerpám z interních dat katolické církve zachycujících tzv. úkony duchovní správy v letech 1997–2005.¹ Jedná se o statistické údaje o věřících v církvi a některých jejích náboženských praktikách. Analyzovaná data umožňují synchronní i diachronní pohled na církev: Lze díky nim ukázat určité vývojové

¹ Data jsou k dispozici od r. 1994, ovšem do roku 1997 značně nekompletní. Data za rok 2004 bohužel chybí.

trendy, i rozdíly mezi lokalitami (diecézemi) v Česku.²

Katolická církev po celém světě je dělena do správních celků nazvaných diecéze, v jejichž čele stojí biskup. Několik diecézí tvoří dohromady tzv. církevní provincii, v České republice máme dvě: českou, která zahrnuje diecéze pražskou, plzeňskou, litoměřickou, královéhradeckou a českobudějovickou, a moravskou provincii s diecézemi olomouckou, brněnskou a ostravsko-opavskou.³ Každá diecéze se dělí na malé správní útvary – farnosti neboli církevní obce v čele s knězem-farářem. Ve venkovských oblastech farnost zahrnuje zpravidla několik obcí, větší města jsou naopak často rozdělena na několik farností. Právě ve farnostech se odehrává každodenní život církve – zde se věřící shromažďují k pravidelným bohoslužbám, zde jsou vedeny matriky, do nichž se zanáší křty, svatby, pohřby. Právě do farností je také každoročně zaslán dotazník, do kterého farář vyplňuje odhady průměrného počtu věřících na bohoslužbách, počet udělených svátostí, počet a typy bohoslužeb, odhady počtů dětí navštěvujících hodiny náboženské výuky i množství lidí, kteří se ve farnosti nějak angažují. Tyto dotazníky sbírají jednotlivá biskupství, předávají na tzv. biskupskou konferenci,⁴ která údaje dále odesílá do Vatikánu pro sestavení tzv. Katolické ročenky.⁵ Analýza těchto dat za Českou republiku v letech 1997–2005 je prezentována v tomto textu. Jeho cíle jsou skromné: Protože jsou analyzovaná data velmi podrobná a obsahují velké množství informací, spokojím se s deskripcí nejzajímavějších charakteristik katolické církve, s popisem vývoje některých ukazatelů v čase a se srovnáním západní a východní části České republiky. Jako analytickou úroveň jsem z praktických důvodů zvolil církevní provincie. Budu-li v příspěvku používat slova Čechy a Morava, budu mít na mysli českou a moravskou provincii.⁶ Data z úkonů duchovní správy nejsou vždy samovysvětlující. Protože by však explanace množství popisovaných jevů přesáhla možnosti tohoto příspěvku, spokojím se vždy s naznačením několika hypotéz, jejichž ověření bude úkolem jiného textu.

Důležitým metodologickým nástrojem pro můj příspěvek je pojem „praktikujícího“. Výše zmíněné studie ukázaly, že ačkoli se lidé hlásí k určitému náboženství nebo dokonce ke konkrétní náboženské skupině, zdaleka to neznamená, že mají také příslušné náboženské představy ani že víru této skupiny praktikují. Mnou analyzovaná data nejsou s to postihnout náboženské představy, zato se komplexně věnují (vybraným) náboženským praktikám. Protože základní katolickou praktikou je návštěva nedělní bohoslužby, označuji ve svém příspěvku jako „praktikujícího“ jedince zahrnutého církevní statistikou do odhadů

² Výhodou sledovaného období 1997–2005 je předpokládaná stabilita církve po popřevratové euforii počátku 90. let.

³ Pražská a olomoucká jsou arcidiecézemi, tzn. jejich biskup, metropolita, stojí v čele církevní provincie.

⁴ Biskupská konference je orgán zastřešující biskupy a diecéze zpravidla v jedné jazykové oblasti. V ČR existuje Česká biskupská konference sdružující všechny biskupy z českých a moravských diecézí.

⁵ Kniha, která každoročně přináší údaje o věřících, kněžích, biskupech a vybraných svátostech ve všech zemích.

⁶ Jejich hranice je patrná z mapky, která je v příloze 1.

pravidelných účastníků nedělních bohoslužeb. Jsem si vědom toho, že učinit základem analýzy současného katolicismu tento typ praktiky, zavání zpátečnictvím. Francouzská socioložka Danièle Hervieu-Léger (1999) dostatečně jasně ukázala, že farní civilizaci vystavěnou na figuře regulérního praktikujícího, nahradilo poutnické náboženství. Empirická sociologie náboženství zbudovaná na statistikách farních praktik měla své zlaté období ve Francii před více než padesáti lety, kdy být katolíkem znamenalo být praktikujícím. Dnes není úplně jasné, co to znamená být (dobrým) katolíkem – chodit na bohoslužby, platit desátky, posílat děti na náboženství, číst katolický tisk? Lidé, kteří se za katolíky považují a kteří jsou za ně považováni samotnou církví, často vykazují jen jednu z uvedených charakteristik, což znemožňuje provést analýzu à la Gabriel le Bras (srov. HERVIEU-LÉGER 2003). Ovšem tatáž socioložka, která na jednu stranu regulérní farní praktiky odkazuje do starého haraburdí, připouští na druhou stranu užitečnost tohoto typu analýzy v zemích, kde dosud nebyla provedena (HERVIEU-LÉGER 2006). Touto zemí je také Česká republika a jsem přesvědčen o tom, že ačkoli příspěvek založený na datech o tradičních katolických praktikách zdaleka nevyčerpává současný český katolicismus, a to ani jeho nábožensko-pastorační oblast (zcela mimo zůstává oblast ekonomiky, vzdělávání, sociálně-charitativních aktivit či politiky v širším slova smyslu, což jsou všechno oblasti katolicismu inherentní⁷), bude pro badatele o české náboženské scéně užitečný.

Jsem si též vědom možných námitek vůči věrohodnosti analyzovaných dat. Samotný dotazník vyplňovaný faráři je standardním výzkumnickým nástrojem, který je podobně používán například ve velkém výzkumu náboženských skupin ve Spojených státech Faith Communities Today vedeném badateli Hartfordského institutu pro náboženský výzkum.⁸ Kdo však trochu zná situaci katolických farářů, jejich přetíženost ekonomickými a administrativně-technickými povinnostmi, které jim ubírají energii pro vlastní pastorační činnost, ten nepochybuje, že dotazník podobného typu není vyplňován s přesností, jakou by si žádal pozitivistický sociolog. Určitě lze věřit údajům, které jsou také zapisovány do matrik, tedy počtům křtů, biřmování, svateb a pohřbů. Jako rozhodně orientační odhady je ovšem třeba chápat údaje o počtech věřících na bohoslužbách, o počtech bohoslužeb, o počtech dětí na náboženství nebo o množství lidí zapojených v modlitebních skupinách.⁹ Další potíží je, že pravdivost údajů z dotazníků nikdo později neověřuje, ani že není jasné jakým způsobem, a zejména s jakou pečlivostí probíhá digitalizace a agregace dat z dotazníků. Nejistotu ohledně věrohodnosti dat ilustruje tabulka 1:

⁷ Viz spor o Zákon o církvích 3/2002 Sb. (TICHÝ 2006: 83).

⁸ Viz webové stránky tohoto výzkumu <http://www.fact.hartsem.edu>.

⁹ Lze předpokládat, že faráři menších farností, kde je situace přehlednější, jsou schopni tyto odhady udělat lépe než faráři farností, kam chodí několik set věřících. V těchto aktivitách zároveň není vyžadována pevná docházka, takže otázka přesného počtu se stává téměř nemožnou.

Tabulka 1: Průměrná účast na nedělních bohoslužbách v jednotlivých diecézích 1995–2005

	Česká provincie					Moravská provincie			celkem
	PH	PZ	LT	HK	ČB	OL	O-O	BN	
1995	34 839	11 772	11 828	69 792	29 026	206 905		111 400	475 562
1996	34 839	10 460	12 000	72 314	27 240	121 106	79 378	109 647	466 984
1997	41 798	11 772	11 926	36 561	26 453	121 106	73 919	109 840	433 375
1998	39 686	12 324	15 452	50 380	28 833	120 261	79 714	100 055	446 705
1999	39 452	11 859	14 997	43 347	30 397	121 156	75 496	121 369	458 073
2000	37 355	12 753	15 728	40 764	29 510	115 804	78 008	110 055	439 977
2001	37 358	12 032	15 028	41 890	30 639	117 505	76 946	109 850	441 248
2002	35 253	11 565	11 257	39 444	28 576	113 858	76 147	97 150	413 250
2003	40 294	11 952	14 173	39 752	29 198	109 004	76 007	105 802	426 182
2005	39 847	10 889	12 478	39 825	28 075	106 032	70 630	102 835	410 611

Zkratky diecézí: PH – pražská, PZ – plzeňská, LT – litoměřická, HK – královéhradecká, ČB – českobudějovická, OL – olomoucká, O-O – ostravsko-opavská (založena roku 1996 odštěpením od olomoucké arcidiecéze), BN – brněnská.

Zdroj: *Úkony duchovní správy 1995–2005*

Jak je vidět z tabulky, počty praktikujících se v jednotlivých diecézích mezi některými roky mění až o několik tisíc. Například by podle těchto údajů muselo v brněnské diecézi v roce 1999 najednou přibýt více než 20 000 praktikujících, z nichž by ovšem církev o polovinu do roka opět přišla! Stejně tak by muselo ve farnostech ve východních Čechách (hradecká diecéze) mezi roky 1996 a 1997 nejdříve více než 35 000 věřících zmizet, pak se najednou necelých 14 000 opět objevit, aby o rok později zase 7 000 zmizelo! Lze jen obtížně věřit, že praktikující katolíci takto masově církev opouštějí a zase se vracejí, či takto masově umírají a místo nich nastupují masoví konvertité. Výkyvy v údajích jsou pravděpodobně způsobeny chybou ve vyplnění a/nebo zpracování dotazníků. Přesto lze i z takto slabých dat určit jisté trendy: Např. praktikujících jak v Čechách, tak na Moravě ubývá, v Čechách je praktikujících o více než polovinu méně než na Moravě, nejméně praktikujících je v plzeňské a litoměřické diecézi, nejvíce naopak v diecézi olomoucké a brněnské, atp. V tomto smyslu *základních trendů* budu s daty pracovat ve svém příspěvku také já.

Data je navíc možné chápat nikoli přísně jako věrný obraz církevní reality, ale spíše jako obraz církevní konstrukce reality. Čísla vyplňovaná kněžími do dotazníků mluví o tom, jak faráři vidí své farnosti a jak chtějí, aby je viděli jejich nadřízení – biskupové. Zajímá mě se o to, jak se s každoročně sbíranými daty v církvi nakládá, zda mají vliv na rozhodování a na církevní strategii. Tyto údaje byly totiž například jedním z podkladů pro tzv. Plenární sněm katolické církve v ČR, jehož cílem bylo formulovat priority pro současnou situaci v naší zemi. Na můj dotaz mi ovšem člen biskupské rady¹⁰ pražské arcidiecéze a člen plenárního sněmu odpověděl, že na sněmu se data k žádné podrobné analýze současné situace církve nepoužila, a tedy neměla vliv ani na podobu přijatého sněmovního dokumentu. Podobně v diecézi slouží údaje z dotazníků spíše jako doplňující podklad pro některá drobnější

¹⁰ Biskupská rada se skládá z biskupů a jejich bezprostředních spolupracovníků – generálních a biskupských vikářů. Jejím úkolem je pomáhat biskupovi ve vedení diecéze (viz CIC, kán. 473 § 4).

rozhodnutí týkající se farností než pro celkovou a dlouhodobou strategii celé diecéze. Zároveň tato data nemají vliv na odměny (ať už ekonomické či symbolické) jednotlivých farářů a podle slov člena biskupské rady je tedy nepřesnost ve vyplňování dána spíše nedbalostí než snahou přikrášlovat realitu, protože „se v zásadě ví, že podle těchto dat se nic nerozhoduje. Všechny dotazníky jsou v neoblíbě, a tedy ‚když to musím vyplnit, tak tam něco napíšu, vždyť je to jedno, stejně to nikdo nečte‘.“ Zabývat se podrobněji pozicí dat ve struktuře organizace církve a jejich použitím však přesahuje možnosti tohoto příspěvku.

V textu často používám kromě absolutních údajů také relativní počty vztažené k množství praktikujících. Jako praktikující jsou – jak už bylo uvedeno výše – definováni věřící zahrnutí do průměrné návštěvnosti při nedělních bohoslužbách (viz tabulka 1).¹¹ Je velmi pravděpodobné, že církevní obřady nebo výuku náboženství žádají i lidé, kteří nejsou praktikující. Proto není možné například poznatek o tom, že na 1 000 praktikujících připadá 116 účastníků výuky náboženství, interpretovat jakoby 116 lidí z 1 000 praktikujících na náboženství přímo chodilo. Relativní počty slouží zejména k porovnání Čech a Moravy při odstínění vlivu rozdílného množství praktikujících.

POČTY PRAKTIKUJÍCÍCH

Při sčítání lidu v roce 2001 se k Církvi římskokatolické přihlásilo celkem 2,7 milionu obyvatel České republiky, což představuje asi 27 % obyvatel. Přepočteno na církevní provincie se v Čechách ke katolicismu hlásí asi 20 %, kdežto na Moravě 37 % obyvatel. Relativně nejhůře je na tom s 12 % přihlásivších se k církvi (162 tis. obyv.) litoměřická diecéze zahrnující severní Čechy a zejména značnou část Sudet, naopak nejlépe diecéze olomoucká se 41 % (570 tis.) obyv. V témže roce byla ovšem průměrná účast na nedělních bohoslužbách 441 248 věřících, což představuje 16 % z těch, kdo se ke katolicismu přihlásili ve sčítání a pouhá 4 % ze všech obyvatel České republiky. Počty věřících a praktikujících v české a moravské církevní provincii zobrazuje tabulka 2:

Tabulka 2: *Počty věřících a praktikujících (v tisících), absolutní a relativní údaje*

	česká provincie		moravská provin.		Celkem	
Počet obyvatel 2001	6 148	100 %	4 082	100 %	10 230	100 %
Počet katolických věřících 2001	1 218	20 %	1 523	37 %	2 741	27 %
Počet katolických praktikujících 2001	137	2 %	304	7 %	441	4 %
Počet katolických praktikujících 2005	131	2 %	279	7 %	411	4 %

Zdroj: *Sčítání lidí, domů a bytů 2001, Úkony duchovní správy 2001 & 2005*

Tabulka 2 pouze potvrzuje známou věc, že na Moravě se ke katolické církvi nejen hlásí více lidí, ale že zde také znatelně více lidí navštěvuje nedělní bohoslužby, a to přesto, že je zde méně obyvatel než v Čechách. I v novém tisíciletí pokračuje pokles počtu katolických praktikujících, i když v procentním zastoupení

¹¹ V tomto textu jsou jako katoličtí věřící chápáni lidé, kteří se hlásí (ve Sčítání lidí, domů a bytů či v reprezentativních výzkumech) ke katolické církvi.

se to – pro jejich již tak malý počet – neprojevalo.

Katolická církev provedla v roce 1999 a 2004 tzv. sčítání návštěvníků bohoslužeb. Při všech nedělních mších¹² 18. dubna 2004¹³ měli všichni přítomní věřící vyplnit krátké dotazníčky, zjišťující věk, pohlaví a ekonomickou aktivitu.¹⁴ Výsledky tohoto sčítání shrnuje tabulka 3:

Tabulka 3: *Demografické charakteristiky účastníků sčítání v katolických kostelech*

		Česká provincie		Moravská provincie		Celkem	
1999 – ÚDS	počet praktikujících	146 675		300 030		458 073	
1999 – sčítání	počet praktikujících	130 065		298 505		414 539	
2005 – ÚDS*	počet praktikujících	131 114		279 497		410 616	
2004 – sčítání	počet praktikujících	127 477	100%	277 969	100%	405 446	100%
	muži	51 313	40%	105 462	38%	156 775	39%
	ženy	79 164	60%	172 507	62%	248 671	61%
	výdělečně činní	45 370	36%	87 490	31%	132 860	33%
	průměrný věk	48,9		46,4		47,2	

* Pro rok 2004 nejsou data „úkony duchovní správy“ k dispozici.

Zdroj: *Sčítání návštěvníků bohoslužeb 1999 & 2004, Úkony duchovní správy 1999 & 2005*

Sčítání účastníků katolických bohoslužeb potvrzuje poznatky známé z velkých kvantitativních šetření (HAMPLOVÁ 2000: 42; SPOUSTA 1999: 77): Bohoslužeb se účastní spíše ženy než muži, spíše lidé starší než mladší. Průměrný věk obyvatel ČR byl v roce 2001 podle sčítání obyvatel 38,3 roku – katoličtí praktikující jsou průměrně asi o deset let starší než zbytek populace. Nejvyšší průměrný věk je v diecézi plzeňské (54,5), dále českobudějovické (50,6) a královéhradecké (49,1). Naopak nejnižší je v pražské (46,1) a olomoucké arcidiecézi (46,4) a v brněnské diecézi (46,4). S tím souvisí také fakt, že mezi sečtenými účastníky bohoslužeb je značně nižší podíl ekonomicky aktivních než činí celorepublikový průměr – podle SLDM 2001 je to 51 % obyvatel. Tato skutečnost však může být zapříčiněna kromě vyššího věku katolíků navíc větším počtem dětí v katolických rodinách.¹⁵ Zároveň je také z tabulky 3 možné porovnat počty praktikujících odhadnuté faráři a reálně sečtené při bohoslužbách konkrétní den. Vezmeme-li v úvahu, že údaje z úkonů duchovní správy mohou být z důvodu popsaného výše mírně nadhodnocené a že data ze sčítání jsou naopak částečně podhodnocená,¹⁶ je shoda mezi těmito dvěma údaji poměrně značná. Oba typy dat také shodně ukazují základní trend: úbytek

¹² Včetně bohoslužeb „s nedělní platností“, které jsou dnes především z nedostatku kněží přesunuty na sobotu.

¹³ Jednalo se o druhou neděli velikonoční a např. sociolog Jan Spousta v anketě *Katolického týdeníku* soudí, že to mohlo nepříznivě ovlivnit počet účastníků v kostele, neboť předchozí víkend (Velikonoce) se účastnili hned několika obřadů (MACHÁNE 2004).

¹⁴ Za malé děti tyto dotazníky vyplňovali jejich rodiče.

¹⁵ O větším počtu dětí v rodinách věřících svědčí data ze sčítání obyvatel: „Ženy hlásící se k některému náboženskému vyznání mají zpravidla ve všech věkových skupinách počet dětí vyšší, než ženy bez vyznání. (...) Vyšší plodnost v každém věku je nejvíce patrná u žen, hlásících se k římskokatolickému vyznání.“ (*Vliv národnosti...*)

¹⁶ Viz výše pozn. ¹³.

katolických praktikujících.

Základní organizační jednotkou katolické církve je farnost. Podle definice kanonického práva je to zpravidla územně vymezená skupina věřících v čele s farářem.¹⁷ Pro nedostatek kněží některé farnosti nemají vlastního faráře a kněz spravuje farností několik. V roce 2005 existovalo v České republice téměř 2780 farností, z nichž bylo 1620 (58 %) v českých diecézích. Počty věřících v těchto farnostech, kteří přicházejí na nedělní mši, varíují od méně než deseti až po více než tisíc.¹⁸ Tabulka 4 zobrazuje průměrné počty praktikujících ve farnostech v jednotlivých diecézích.

Tabulka 4: Průměrný počet praktikujících v katolických farnostech 1999–2005

	Praha	Plzeň	ČB	HK	LT	Česká provincie*	Brno	OL	O-O	Moravská provincie*	Celkem*
1999	105	33	84	97	34	71	270	267	266	267	145
2000	108	35	82	91	36	71	244	265	283	264	143
2001	99	33	85	94	34	69	243	269	279	264	142
2002	93	32	79	89	26	64	215	261	276	250	134
2003	105	33	82	89	32	68	234	252	274	254	138
2005	123	153	80	90	29	95	227	251	257	245	151

* Vážený průměr

Zdroj: Úkony duchovní správy 1999–2005, vlastní výpočty

Protože je na Moravě větší počet věřících než v Čechách a zároveň menší počet farností než v Čechách, je zřejmé, že se moravské farnosti těší o mnoho většímu počtu věřících než české. Nárůst průměrného počtu věřících ve farnostech v r. 2003 a 2005 v pražské a zejména v r. 2005 v plzeňské diecézi je způsoben nikoli masivními konverzemi ke katolicismu, ale reformou struktury katolické církve. Pro nízký počet jak věřících, tak farářů přistoupily tyto diecéze ke slučování farností, které má farářům usnadnit administrativu i samotnou pastorační práci.

POSVÁTNÉ RITUÁLY

Podle Émila Durkheima (2002: 52–56) je církev morálním společenstvím, sjednoceným systémem víry a rituálů vztahujících se k posvátným věcem. Nejdůležitějšími rituály v katolické církvi jsou tzv. svátosti, v nichž se věřící individuálně i jako obec setkávají s Bohem a jeho mocí. Pomocí těchto úkonů se jakoby dotýkají Boží svatosti, která se tak přenáší i na ně a „posvěcuje je“. V průběhu historického vývoje se ustálilo svátostí sedm: křest, biřmování, eucharistie, zpověď, pomazání nemocných (dříve známé jako „poslední

¹⁷ Viz CIC kán. 515 a 517. Sociální geografové upozorňují na fakt, že na rozdíl od předchozí kanonické definice farnosti jako *území* představuje definice v kodexu z roku 1983 farnosti jako *společenství* (zpravidla územně vymezené) revoluci, neboť odtrhuje farnost od jejího geografického určení (srov. MERCATOR 1997: 9).

¹⁸ Například při sčítání návštěvníků bohoslužeb v dubnu 2004 přesáhly počet 1 000 věřících v pražské arcidiecézi farnosti Praha-Kobylisy a Praha-Lhotka. Méně než 5 věřících se sešlo ve Praskolesech, Dolních Hbitech, Chvatěrubech, Nelahozevsi, a Bezdědicích.

pomazání“), manželství a kněžství. Monopol vykonávání svátostných rituálů mají kněží, i když tento monopol prochází v současnosti zajímavými změnami (viz TICHÝ 2007). Většina svátostí plní zároveň funkci přechodových rituálů. Ve farnostech, tedy v lokálních církevních komunitách jsou zpravidla udělovány všechny svátosti kromě kněžského svěcení.¹⁹ Protože zpověď je svou povahou soukromá a nikoli veřejná, nesbírá o ní církev statistické záznamy. V této části se tedy budu věnovat svátostem křtu, biřmování, eucharistie, svatby, pomazání nemocných a také pohřbu, který nepatří mezi svátosti, ale mezi tzv. svátostiny.²⁰

Iniciační svátosti

Křest, eucharistie a biřmování jsou podle katolické teologie tzv. iniciačními svátostmi, které představují uvedení do křesťanského života a jsou také významnými přechodovými rituály.²¹ Historickým vývojem došlo k tomu, že křest bývá udělován zpravidla malým dětem v krátkém období po narození, k prvnímu svatému přijímání pak přistupují děti, když jsou schopny „rozlišit dobro od zla a obyčejný chléb od Těla Kristova“, tedy na přelomu Meadovských stadií „play“ a „game“, průměrně mezi 6–8 rokem. Svátost biřmování se tradičně udílí na prahu dospělosti. Tato tradiční posloupnost ovšem nepředstavuje jediný způsob vykonávání iniciačních rituálů. Naopak, v postmoderní pluralizované společnosti, ve které nejsou konverze mimořádným jevem, je část křtů udělována až v dospělosti, což je v Česku ještě umocněno čtyřiceti lety komunistického režimu. V případě křtu v dospělosti jsou rituály biřmování i prvního svatého přijímání

¹⁹ I když varieta udílených svátostí značně závisí na konkrétní farnosti a na její svátostné poptávce i schopnosti církevní hierarchie tuto poptávku uspokojit. Nově se ve farnostech udílejí také svěcení ženatých mužů na jáhny, což je nižší stupeň kněžského svěcení (po dlouhá staletí vyhrazeného pouze celibátním mužům) a sociologicky představuje jakýsi hybrid mezi klerikem a laikem. (srov. BÉRAUD 2006: 76.)

²⁰ Mimo svátostí existují v katolické církvi ještě tzv. svátostiny, což jsou rituály, které mají menší posvátnou účinnost než svátosti, neboť na rozdíl od nich nepůsobí samy o sobě (v teologickém slovníku „ex opere operato“), ale mají posvátné účinky pouze věří-li v ně příjemce. Mezi svátostiny patří zejména žehnání (mimo jiné také žehnání rodičů dětem).

²¹ Křest se provádí ponořením do vody nebo litím vody na hlavu křtěnce s vyslovením příslušné křestní formule. Jeho účinkem je podle katechismu odpuštění hříchů osobních i hříchu dědičného (zděděného po prvních lidech – Adamovi a Evě), získání Ducha svatého a včlenění do katolické církve a získání nároku na věčný život po smrti. Křtít smí pouze svěcená osoba, v případě nebezpečí kdokoli (srov. KKC, čl. 1277–1284). Při biřmování (nebo též confirmace) je člověk mazán posvátným olejem při vyslovení příslušné formule. Účinkem tohoto rituálu je získání „pečetí Ducha svatého“, která má člověka uschopnit k vydávání svědectví o Kristu a o víře v něj (srov. KKC, čl. 1316–1321). Biřmování je vyhrazeno biskupovi, v nebezpečí smrti nebo při křtu dospělého smí biřmovat i kněz. Eucharistie je rituál, který má základ v poslední večeři Krista s učedníky. Při pronášení posvátných slov se znovu zpřítomňuje Kristova oběť na kříži, nekvašený chléb a mění v Kristovo obětované tělo a víno s vodou se mění na Kristovu prolitou krev. Jejich přijímání člověka posiluje ve víře, upevňuje vztah s Bohem, odpouští lehké hříchy, dává Boží milost a vytváří předpoklady pro život věčný. Monopol na sloužení mše svaté, ve které dochází k přepodstatnění chleba a vína, má kněz a biskup. (srov. KKC, čl. 1411–1416). První svaté přijímání proměněného chleba a vína je zpravidla předcházeno první zpovědí a pro děti a jejich rodiny je významným okamžikem.

vykonány okamžitě.²²

Tabulka 5: *Iniciační svátosti v české a moravské provincii 1997–2005: Absolutní počty a počty na 1 000 praktikujících*

	křest			první svaté přijímání			biřmování		
	česká	moravská	celkem	česká	moravská	celkem	česká	moravská	celkem
1997	11 279	17 134	28 413	4 373	12 041	16 414	2 063	5 956	8 019
	88	56	66	34	39	38	16	20	19
1998	11 108	16 455	27 563	4 423	11 645	16 068	2 621	5 767	8 388
	76	55	62	30	39	36	18	19	18
1999	11 159	16 046	27 205	4 901	10 975	15 876	2 291	4 468	6 759
	80	50	59	35	35	35	16	14	15
2000	10 873	15 605	26 478	4 150	11 788	18 919	2 201	5 713	7 914
	80	51	60	36	39	43	16	19	18
2001	10 283	14 825	25 108	4 586	11 462	16 048	2 429	5 509	7 938
	75	49	57	33	38	36	18	18	18
2002	9 986	14 431	24 417	3 356	10 004	13 360	1 790	4 063	5 853
	79	50	59	27	35	32	14	14	14
2003	10 149	13 977	24 126	3 071	9 121	12 192	2 237	4 404	6 641
	75	48	57	23	31	29	17	15	16
2005	9 718	13 950	23 668	2 557	7 320	9 877	1 784	4 204	5 988
	74	50	58	20	26	24	14	15	15

Zdroj: *Úkony duchovní správy 1997-2005*, vlastní výpočty

Z tabulky 5 je zřejmé několik skutečností. Zaprvé nejpobulárnější z iniciačních svátostí je křest. Počet prvních svatých přijímání je oproti němu zhruba (méně než) poloviční a počet biřmování asi čtvrtinový. Zadruhé jsou katolické iniciační rituály častější na Moravě než v Čechách. Podíváme-li se ovšem na relativní čísla vztažená k počtu praktikujících, pak situace není tak jednoznačná: křty jsou častější v Čechách než na Moravě, naopak první svatá přijímání na Moravě a v případě biřmování je situace vyrovnaná. Za druhé je zřejmé, že rituálních iniciačních praktik v katolické církvi ubývá. Od roku 1997 nejvíce poklesl počet lidí, kteří přistupují k prvnímu svatému přijímání (o třetinu), dále počet biřmování (o čtvrtinu) a nakonec křtů (o necelou pětinu). Na Moravě je pokles (s výjimkou prvního svatého přijímání) výraznější než v Čechách.

Ke svátosti křtu je možné ještě uvést věkové složení křtěných osob, které zůstává v průběhu let zhruba konstantní. Cca 80 % křtěných jsou nemluvňata do jednoho roku, cca 15 % děti ve věku od 1 do 14 let a zbývajících 5 % mládež a dospělí nad 14 let. Na Moravě je podíl nemluvňat do jednoho roku výrazně vyšší (86 %) než v Čechách (74 %). Křty lidí starších 14 let vypovídají o konverzi ke katolicismu, která je důsledkem svobodného rozhodnutí. Relativně nejvyšší je počet těchto konverzí v pražské (10 % křtů nad 14 let), plzeňské (9 %) a

²² Například v roce 2005 bylo 1 196 křtů (5 % křtů) uděleno žadatelům starším 14 let, přičemž byl tento počet vyšší v Čechách (690; 7 % všech křtů) než na Moravě (506; 4 %).

litoměřické diecézi (9 %). Zajímavé je také srovnání počtu dětí křtěných do 1 roku věku s počtem živě narozených dětí v ČR. Podíl křtů dětí do 1 roku se v této perspektivě neustále snižuje, tj. je vzhledem k živě narozeným je katolicky křtěno stále méně a méně dětí: Jestliže v roce 1997 připadalo na 100 živě narozených dětí 31 křtů dětí do 1 roku věku, pak v roce 2001 to bylo 28 a v roce 2005 již jen 23 křtů!²³

Popsané skutečnosti je možné vysvětlit několika hypotézami, které je vhodné uvést, přestože je není možné ověřit přímo z dat samotných. Fakt, že na Moravě je kladen větší důraz než v Čechách na to, aby pokřtěné děti přistoupily k prvnímu svatému přijímání, může souviset s tradičním folklorem, který na Moravě na rozdíl od Čech tento náboženský rituál doprovází. Zadruhé výrazný pokles počtu biřmování oproti počtu křtů i oproti počtu prvních svatých přijímání může souviset s tím, že příjemci prvních dvou svátostí jsou především děti, za které rozhodují rodiče, kdežto biřmování přijímají lidé na počátku adolescence či dospělosti, kdy je vliv jejich věřící rodiny podstatně zeslaben, či kdy se jedinec dokonce proti vlastní rodině (a její víře) vymezuje. Zároveň křest i první svaté přijímání vykonává farář, kdežto kvůli biřmování je třeba pozvat biskupa, případně se za biskupem dostavit do centra diecéze, což jsou náklady, které pravděpodobně také na počty udílení této svátosti působí. Je-li vykonávání iniciačních katolických rituálů známkou tradičnosti, pak střední generace, která vodí své děti k prvnímu svatému přijímání je na Moravě o něco tradičnější než v Čechách. Mladá generace v „biřmovacím“ věku je stejně netradiční v Čechách i na Moravě. Velmi pozoruhodný je fakt, že v českých diecézích je relativně více křtů než na v diecézích moravských. Této skutečnosti bude věnována pozornost na závěr subkapitoly o svátostech.

Svátost manželství

Slavení svatby je důležitým přechodovým rituálem, který existoval dávno před příchodem křesťanství. Katolická církev však od vrcholného středověku postupně prosadila na místo únosů žen či domácích a lidových obřadů formální veřejný rituál, důsledkem čehož bylo mimo jiné alespoň symbolické zrovnoprávnění žen s mužem, neboť jejich „ano“ mělo stejnou váhu. (viz KLAPISCH-ZUBEROVÁ 1999: 248). V českém kontextu je významné, že od roku 1992 mají stejnou právní platnost sňatky uzavřené u duchovních registrovaných církví stejně jako sňatky na úřadě. V současnosti probíhá diskuse o opětovném zavedení povinných civilních sňatků (HRDINA 2004: 128). V datech, která se týkají sňatků v katolické církvi, jsou zahrnuty jak svatby, kterými vzniká manželství i občansky, tak také církevní „zplatnění“ občansky již existujících manželství, která předtím nebyla uzavřena v kostele.

²³ Tento údaj bohužel není možné srovnat na úrovni církevních provincií, neboť správní členění používané ČSÚ se nekryje se správní strukturou církve .

Tabulka 6: Svatby v katolické církvi 1997–2005: Absolutní počty, počty na 1 000 praktikujících a podíl svateb mezi katolíky

	česká provincie			moravská provincie			celkem		
	abs.	na 1000 praktikujících	z toho mezi katolíky	abs.	Na 1000 praktikujících	z toho mezi katolíky	abs.	na 1000 praktikujících	z toho mezi katolíky
1997	2 583	20	68%	5 241	17	85%	7 824	18	80%
1998	2 506	17	65%	5 157	17	82%	7 663	17	76%
1999	2 588	18	66%	5 319	17	83%	7 907	17	78%
2000	2 615	19	63%	4 967	16	80%	7 582	17	75%
2001	2 375	17	63%	4 535	15	80%	6 910	16	75%
2002	2 386	19	62%	4 616	16	78%	7 002	17	73%
2003	2 463	18	61%	4 385	15	77%	6 848	16	72%
2005	2 284	17	60%	4 165	15	75%	6 449	16	70%

Zdroj: Úkony duchovní správy 1997–2005, vlastní výpočty

Tabulka 6 ukazuje, že sňatků uzavřených v katolických kostelech a kaplích ubývá, a to dokonce i relativně – ubývá jich tedy rychleji než praktikujících katolíků. Na Moravě je úbytek (tak jako v případě křtů a biřmování) výraznější než v Čechách. V absolutním pohledu je v moravské církevní provincii asi dvojnásobný počet katolických svateb než v provincii české. Při relativním pohledu vztaženém k počtu praktikujících je tomu ovšem obráceně. Zajímavým údajem je také poměr sňatků, ve kterých jsou oba snoubenci katolicky pokřtěni, ke sňatkům katolíka s partnerem nepokřtěným, případně pokřtěným v jiné církvi.²⁴ Z uvedené tabulky je vidět, že podíl sňatků mezi katolíky je nižší v Čechách než na Moravě a neustále klesá v obou církevních provinciích.

Zajímavé je porovnání katolických sňatků s demografickými údaji o sňatečnosti v České republice. Na 1000 obyvatel připadalo v České republice v roce 2005 5 sňatků – na 1000 praktikujících katolíků v témže roce ovšem 16 sňatků! Takovéto výše republiková sňatečnost nikdy nedosáhla!²⁵ Zároveň po trvalém poklesu sňatečnosti od počátku devadesátých let, došlo v posledních třech letech k mírnému vzestupu.²⁶ Oproti tomuto obecnému trendu počet církevních sňatků i nadále klesá. Z relativního počtu církevních svateb porovnaného s relativním počtem sňatků v ČR celkově lze vyvodit, že katolíci praktikující dávají stále přednost tradičnímu manželství před dnes běžně rozšířeným společným soužitím a/nebo že svatbu v kostele mají ze značné části také lidé, kteří nejsou praktikující. O tomtéž svědčí také rostoucí počet sňatků, ve kterých je jeden z partnerů nepokřtěný.

²⁴ Aby bylo možné uzavřít sňatek v katolické církvi, je nezbytné, aby alespoň jeden ze snoubenců byl v této církvi pokřtěn.

²⁵ Nejvyšší sňatečnost byla podle údajů Českého statistického úřadu v r. 1920 – na 1 000 obyvatel tehdy připadalo 14 sňatků.

²⁶ V roce 2003 bylo v ČR uzavřeno 48 943 sňatků, což představuje 4,8 sňatků na 1 000 obyvatel; v roce 2005 si své ano řeklo 51 829 párů, bylo tedy 5,1 sňatků na 1 000 obyvatel.

Svätost pomazání nemocných a pohřbů

Svätost pomazání nemocných je rituál, který se používá v případě vážné nemoci, špatného zdravotního stavu v důsledku vysokého stáří nebo při umírání.²⁷ Francouzský sociolog Francois-André Isambert (1976) na pokoncilní proměně této svátosti z „posledního pomazání“ na „pomazání nemocných“ ukazuje proces, který nazývá „vnitřní sekularizací katolicismu“. Rituál, který dříve představoval boj církve s ďáblem o duši umírajícího, dnes vyjadřuje doprovázení a podporu společenství jednoho ze svého středu. Podle Isambertovy weberianské analýzy se jedná o typický příklad deritualizace, demytologizace a racionalizace církevního učení a liturgie, kdy se církev vzdává vlastního symbolického univerza a nahrazuje je sekulárním.

Tabulka 7: Pomazání nemocných a katolické pohřby 1997–2005: Absolutní počty a počty na 1 000 praktikujících

		pomazání nemocných ²⁸			pohřby ²⁹		
		česká	moravská	celkem	česká	moravská	celkem
1997	absolutně				15 349	19 414	34 763
	na 1000 praktikujících				119	64	80
1998	absolutně	20 224	51 870	72 094	14 722	18 636	33 358
	na 1000 praktikujících	138	173	161	100	62	75
1999	absolutně	20 449	55 475	75 924	14 326	18 184	32 510
	na 1000 praktikujících	146	174	166	102	57	71
2000	absolutně	21 729	62 443	84 172	13 429	18 115	31 544
	na 1000 praktikujících	160	205	191	99	60	72
2001	absolutně	20 356	53 831	74 187	13 052	17 447	30 499
	na 1000 praktikujících	149	177	168	95	57	69
2002	absolutně	20 148	54 125	74 273	12 874	17 061	29 935
	na 1000 praktikujících	160	188	180	102	59	72
2003	absolutně	20 953	54 651	75 604	12 729	16 951	29 680
	na 1000 praktikujících	155	188	177	94	58	70
2005	absolutně	21 441	54 350	75 791	11 477	16 155	27 632
	na 1000 praktikujících	164	194	185	88	58	67

Zdroj: Úkony duchovní správy 1997–2005, vlastní výpočty

Tabulka 7 ukazuje, že jako jediné z analyzovaných svátostí jsou počty pomazání nemocných v čase stabilní, vzhledem ke klesajícímu počtu praktikujících jejich množství dokonce vzrůstá. Na Moravě se pomazání nemocných koná více než

²⁷ Spočívá v pomazání olejem doprovázeným modlitbou. Jeho účinkem je podle katolické teologie posílení nemocného, odpuštění hříchů a případně uzdravení z nemoci (srov. KKC, čl. 1527–1532).

²⁸ Parametry lineární funkce vyjadřující trend vývoje absolutního počtu pomazání nemocných jsou následující. Česká provincie – R^2 0,40; konstanta: -824359; koeficient: 422; standardní chyba: 211. Moravská provincie – R^2 0,26; konstanta: -4509010; koeficient: 2279; standardní chyba: 1553.

²⁹ Parametry lineární funkce vyjadřující trend vývoje absolutního počtu pohřbů jsou následující. Česká provincie – R^2 0,97; konstanta: 932829; koeficient: -460; standardní chyba: 34. Moravská provincie – R^2 0,97; konstanta: - 789029; koeficient: -386; standardní chyba: 27.

v Čechách, a to v absolutním i relativním pohledu. Isambertovo tvrzení o „zkomunitnění“ této svátosti potvrzuje také fakt, že pouze asi třetina jich je udělována individuálně, zatímco dvě třetiny jsou slouženy více nemocným najednou při společné bohoslužbě.

Relativní zvyšování udílení této svátosti je možné vysvětlit různými hypotézami. První z nich je zvyšování popularity této svátosti, která teprve pozvolna (zejména po 40 letech komunisty zakonzervovaném životě církve) vchází do povědomí jako svátost nemocných, nikoli umírajících. Druhá hypotéza vysvětluje relativní nárůst jako důsledek postupného budování (nejen) církevních charitativních a zejména hospicových zařízení v druhé polovině 90. let 20. století a na počátku nového století.³⁰ Přestože ne všechna zařízení tohoto typu jsou zřizována církví, velká většina z nich s církví spolupracuje a docházející kněží jsou připraveni zprostředkovat také svátostnou pomoc. Třetí hypotézou je stárnutí církve. Bohužel z dostupných dat není možné potvrdit ani hypotézu o stárnutí církve, natož její souvislosti s počtem svátostných pomazání nemocných. Pro předpoklad o změně věkové struktury aktivních katolíků ovšem mluví jednak obecný trend stárnutí české populace, dále údaje ze sčítání obyvatel (*Náboženské vyznání obyvatelstva*), údaje z velkých reprezentativních šetření (podle EVS se průměrný věk praktikujících katolíků od roku 1991 do roku 1999 zvýšil o více než pět let z 50,7 let na 56 let³¹), nebo i běžná zkušenost farářů vyjadřovaná větou „babičky jsou věčné“ – totiž zkušenost, že se lidé v postproduktivním věku často vracejí k praktikování náboženství, kterému se během života vzdálili. Proti předpokladu zvyšujícího se věku v katolické církvi lze uvést skutečnost, že nejpočetnější skupiny v církvi jsou také těmi nejstaršími, které nejdříve umírají. Jejich odchodem by se měl věkový průměr katolíků snižovat. Při sčítání účastníků bohoslužeb v letech 1999 a 2004 byl věk katolíků sice zjišťován, ale souhrnné údaje za Českou republiku o proměně věkové struktury nejsou dispozici. V plzeňské diecézi se věk účastníků bohoslužeb zvýšil (*Výsledky sčítání 2004*), zatímco v pražské arcidiecézi snížil (KORONTHÁLY 2004: 11). Z těchto nekonkrétních údajů za dvě diecéze ovšem nemůže být vyvozen žádný obecnější závěr.

Počet pohřbů v katolické církvi v České republice se snižuje, a to větší rychlostí než ubývá praktikujících věřících. To je s největší pravděpodobností způsobeno postupným snižováním počtu lidí socializovaných v náboženském prostředí (ať už praktikujících nebo nepraktikujících), pro které je pohřeb v kostele důležitý.³²

³⁰ Např. Hospic sv. Anežky České v Červeném Kostelci byl otevřen v roce 1996, Hospic sv. Lazara v Plzni v r. 1998, Dům léčby bolesti s hospicem sv. Josefa v Brně v r. 1999, Hospic sv. Štěpána v Litoměřicích v r. 2001, Hospic na Svatém Kopečku u Olomouce v r. 2002, Hospic sv. Jana N. Neumanna v Prachaticích v r. 2005, atd.

³¹ Praktikující katolík byl pro účel tohoto textu definován jako respondent, který se hlásí ke katolickému vyznání a zároveň chodí na bohoslužby alespoň jednou za měsíc.

³² Nicolas de Bremond d'Arse na analýze finančních darů církvi u příležitosti přechodových rituálů ukazuje, že lidé dávají tím více, čím více nejistoty životní přechod představuje. Co do výše darů za svátosti a svátostiny ve Francii jednoznačně vedou pohřby – míra nejistoty a očekávání od Boha je zde totiž mnohem vyšší, než v případě svatby či křtu (BREMOND D'ARSE 2006: 104–110).

V čase konstantní je dvoutřetinový podíl pohřbů do země, na Moravě je o něco vyšší než v Čechách. Počet katolických pohřbů se snižuje i vzhledem k počtu úmrtí v České republice. Zatímco v roce 1997 měla katolický pohřeb téměř třetina zemřelých, o osm let později to byla již jen čtvrtina.³³

Svátosti — shrnutí

Na závěr je uvedena tabulka ještě jednou shrnující relativní počet rituálů vzhledem k počtu praktikujících v roce 2005:

Tabulka 8: Počty udělených svátostí v roce 2005 na 1 000 praktikujících

2005	křty	1. sv. př.	biřmování	svatby	pomazání	pohřby
česká provincie	74	20	14	17	164	88
moravská provincie	50	26	15	15	194	58
ČR	58	24	15	16	185	67

Zdroj: *Úkony duchovní správy 2005*, vlastní výpočty

Z uvedené tabulky vyplývá, že nejčastější rituální praktikou v současné katolické církvi je (samozřejmě mimo mše svaté a zpovědi) pomazání nemocných. Tato svátost se od ostatních uvedených v tabulce liší – lze ji totiž přijmout vícekrát za život a neplní funkci přechodového rituálu. A tak nejčastějším „jednorázovým“ rituálem je pohřeb, po něm teprve křest. Tato struktura udílení svátostí velmi pravděpodobně souvisí s věkovou strukturou příslušníků katolické církve. Otázku, proč je v Čechách relativně více křtů, církevních svateb a církevních pohřbů než na Moravě a naopak proč je na Moravě relativně (a v tomto případě i absolutně) více prvních svatých přijímání a pomazání nemocných je podle mého názoru možné zodpovědět dvěma způsoby. První z nich zní: Moravští praktikující jsou liknavější než čeští, a tedy nestojí tolik o svatbu v kostele ani tolik nedávají křtít svoje děti. Druhý způsob odpovědi by mohl vypadat takto: Čeští nepraktikující jsou méně „zásadoví“ než moravští, a přestože nechodí do kostela, chtějí v kostele mít svatbu i křest svých dětí.

První možnost, která by znamenala, že lidé, kteří sami pravidelně navštěvují nedělní bohoslužby nemají zájem o katolickou svatbu ani o křest svých dětí, je velmi nepravděpodobná. Pravděpodobnější je druhá varianta, že totiž v Čechách jsou nepraktikující, kteří stojí o to, aby jejich dítě bylo pokřtěno nebo aby měli svatbu v kostele. Tito nepraktikující žadatelé o svátosti jsou jistě i na Moravě, ovšem velmi malý počet praktikujících v českých diecézích způsobuje, že je zde o tolik vyšší počet křtů vztahený právě k počtu praktikujících. Podobně je tomu také se svatbou, čemuž odpovídá fakt, že v Čechách je vyšší podíl svateb pokřtěné/ho s (katolicky) nepokřtěným/ou.³⁴

Vysvětlit relativně vyšší počet pohřbů v Čechách než na Moravě je možné obdobným způsobem – totiž poukazem na velmi nízký počet praktikujících. Lidé,

³³ Statistika úmrtí v ČR viz data ČSÚ.

³⁴ Poptávka po církevních obřadech ze strany nevěřících a nepraktikujících samozřejmě vede k úvahám, jak této skutečnosti využít pro šíření víry. Viz OPATRNÝ 2005.

kteří žádají o křesťanský pohřeb, aniž jsou praktikující, se s jistotou vyskytují v Čechách i na Moravě. V Čechách ovšem nízký počet aktivních katolíků způsobuje, že relativní počet katolických pohřbů narůstá. K tomu je třeba ještě přičíst fakt, že průměrný věk praktikujících katolíků v českých diecézích je o dva a půl roku vyšší než na Moravě.

Proč se ovšem stejná situace (totiž nepraktikující žadatelé o svátosti) neopakuje také v případě prvního svatého přijímání a pomazání nemocných? Podle mého názoru je to tím, že se v tomto případě jedná o rituál vysloveně náboženský, který není možné „přeložit“ do nenáboženské podoby. Lidé mohou žádat křest dítěte, protože prostě narození nového života je tak velkou událostí, že vyžaduje přechodový rituál a vítání občánků je příliš trapné. Mohou nechat křtít dítě a spokojit se s pověrou, že ho pak nebudou bolet zuby, aniž by pro ně skutečně žádali věčný život v katolickém nebi. Podobně o svatbu v kostele mohou lidé stát z estetických místo náboženských důvodů. To neplatí ani v případě prvního svatého přijímání, ani v případě biřmování nebo pomazání nemocných. Na těchto „sekulárně-společensky neatraktivních“ svátostech se projevuje, že v moravských diecézích je střední (vede své děti k prvnímu svatému přijímání) a starší (přijímá pomazání nemocných) generace praktikujících v tradiční institucionální podobě nábožensky aktivnější než věřící v Čechách. Mladá generace (na prahu dospělosti ve věku vhodném k biřmování) je, jak už bylo poznamenáno výše, stejně aktivní v západní jako ve východní části České republiky.

POSVÁTNÉ OSOBY

Jak bylo řečeno výše, monopol na vykonávání svátostných rituálů mají v katolické církvi kněží. Kněžské svěcení se podle současného kanonického práva uděluje ve třech stupních: jáhenském, kněžském a biskupském. Biskupové jsou nástupci Kristových apoštolů, jsou suverénními vůdci svých diecézí. Kněží jsou jejich pomocníky vykonávajícími konkrétní pastorační práci. Podle Pierra Bourdieu (1982) nemůže být žádná sociologie náboženství kompletní bez statistiky kněží.³⁵ Zde je:

³⁵ Což mimo jiné svědčí o tom, že pro Bourdieua sociologie náboženství rovná se sociologie katolicismu (viz HERVIEU-LÉGER 2006).

Tabulka 9: *Katoličtí kněží v české a moravské církevní provincii 1997–2005: Absolutní a relativní počty*

	česká provincie z toho diecéz.			moravská provincie z toho diecéz.			celkem z toho diecéz.			počet duchovních evidovaných MKČR
	celkem	abs.	rel.	celkem	abs.	rel.	celkem	abs.	rel.	
1997	803	585	5,1	850	585	1,9	1 653	1 170	3,9	2 898
1998	810	549	4,3	831	572	1,9	1 641	1 121	3,4	2 998
1999	820	565	4,5	919	650	2,0	1 739	1 215	3,6	3 298
2000	841	577	4,5	923	654	2,1	1 764	1 231	3,6	2 462
2001	900	620	4,8	904	644	2,1	1 804	1 264	3,8	2 428
2002	873	574	5,1	950	676	2,3	1 823	1 250	4,0	2 542
2003	975	647	5,3	954	685	2,3	1 929	1 332	4,2	2 592
2005	972	603	5,0	950	693	2,5	1 922	1 296	4	2 754

Pozn.: „rel.“ = na 1000 praktikujících

Zdroj: *Úkony duchovní správy 1997–2005*, MKČR, vlastní výpočty

Jak je vidět z tabulky, počet kněží v Čechách i na Moravě je zhruba vyrovnaný. Pro účely této práce je zajímavější uvažovat o kněžích diecézních, tj. těch, kteří nejsou v kláštorech, ale věnují se (zpravidla) praktické pastoraci ve farnostech.³⁶ Dále budu tedy ve svém příspěvku pojmem kněz rozumět pouze diecézního kněze. Diecézních kněží je na Moravě o něco málo více, než v Čechách, ovšem při srovnání s počtem praktikujících mají věřící více kněží k dispozici v české provincii. Počet kněží v moravských diecézích konstantě stoupá, v českých kolísá. Kolísavost je pravděpodobně dána nestabilním počtem nově svěcených kněží i odchody kněží ze služby a dále příjezdy a odjezdy kněží ze zahraničí (zejména ze Slovenska a Polska), kteří do České republiky přijíždějí „na misie“.³⁷ Zajímavé je ještě srovnání počtu kněží evidovaných církví s počtem katolických duchovních evidovaných Ministerstvem kultury ČR. Ten je totiž zhruba o polovinu vyšší. Je to pravděpodobně dáno tím, že pro ministerstvo uvádí církve jako duchovní také další osoby, které nejsou kněžími, ale církve je chce zaplatit ze státního rozpočtu (jáhny, řeholnice, laické tzv. pastorační asistenty). Jiným důvodem může být, že s nedostatkem kněží někteří znásobují úvazky, které jsou pak z finančních důvodů vykazovány také pro ministerstvo kultury.

³⁶ Je zřejmé, že někteří řeholní kněží se také věnují farní pastoraci, ať už to odpovídá charakteru řehole (např. premonstráti) nebo jsou jim farnosti svěřovány z nedostatku diecézních kněží. Z dat, která jsou k dispozici je však velmi obtížné a extrahovat řeholní kněze, kteří se věnují farní pastoraci, stejně tak jako je na druhou stranu velmi obtížné určit, kteří diecézní kněží se pastoraci nevěnují, protože působí například jako úředníci na arcibiskupství, nebo studují v zahraničí.

³⁷ V Pražské arcidiecézi působilo v roce 2002 37 zahraničních kněží, v roce 2005 50 zahraničních kněží. Dvě třetiny z nich byly z Polska, zbytek ze Slovenska, Španělska, Itálie, Vietnamu, Německa a USA.

Tabulka 10: Věková struktura kněží pražské arcidiecéze 1996–2002

věková kategorie	1996	1999	2002
20–39 let	21 %	23 %	28 %
40–59 let	26 %	27 %	31 %
60–79 let	42 %	38 %	31 %
80–99 let	11 %	12 %	10 %
Celkem	100 %	100 %	100 %

Zdroj: *Katalog pražské arcidiecéze 1997, 2000, 2003*

Bohužel nejsou k dispozici údaje o věkové struktuře kněží v celé České republice, tento nedostatek doplňuje alespoň tabulka 10 zobrazující věkové složení kněží (diecézních i řeholních) působících v pastoraci v pražské arcidiecézi. Z ní je vidět, že věkový průměr pražských a středočeských kněží se snižuje. O podobném trendu v na jižní Moravě mluví také Jiří Mikulášek (2005), o situaci v jiných diecézích bohužel není nic veřejně známo.

Tabulka 11: *Situace diecézních kněží: Počet věřících na kněze, počet nedělních bohoslužeb na kněze, počet farností na kněze a průměrná rozloha spravovaného území jedním knězem*

	česká provincie				moravská provincie				celkem			
	věřící	nedělní mše	farnosti	km ²	věřící	nedělní mše	farnosti	km ²	věřící	nedělní mše	farnosti	km ²
1997	220	3,3	3,3	89,5	521	3,9	2,0	46,0	370	3,6	2,7	67,8
1998	267	4,0	3,3	95,4	525	3,7	2,1	47,1	398	3,8	2,7	70,7
1999	248	3,7	3,5	92,7	489	3,2	1,8	41,4	377	3,4	2,6	65,3
2000	236	3,6	3,4	90,8	465	3,0	1,8	41,2	357	3,3	2,5	64,4
2001	221	3,3	3,2	84,5	473	3,1	1,8	41,8	349	3,2	2,5	62,7
2002	220	3,6	3,5	91,2	425	2,7	1,7	39,8	331	3,1	2,5	63,4
2003	209	3,2	3,1	81,0	425	2,9	1,7	39,3	320	3,1	2,4	59,5
2005	217	3,3	2,7	86,9	403	3,0	1,7	38,8	317	3,1	2,1	61,2

Zdroj: *Úkony duchovní správy 1997–2005*, vlastní výpočty

Jak je vidět z tabulky, v českých diecézích připadá na jednoho kněze méně lidí než na Moravě, ale zároveň jsou tito farníci rozprostřeni na daleko větším území. Kněží v Čechách také mají na starosti více farností (a tedy více technicko-administrativních a ekonomických úkolů), s čímž souvisí vyšší počet nedělních mší. Situace kněží na Moravě je o něco optimističtější: méně farností, menší území, méně bohoslužeb s větším počtem věřících. A díky zvyšujícímu se počtu kněží se v moravských diecézích situace vyvíjí ještě příznivěji. Nejhorší situace panovala do roku 2003 v plzeňské diecézi: Před jejich sloučením připadalo na jednoho kněze téměř sedm farností na celkovém území více než 170 km². V roce 2005 měli nejméně farníků kněží z Litoměřické diecéze – průměrně 144 na kněze, v olomoucké diecézi jich měli tentýž rok téměř čtyřikrát více – 559. V České republice existují dva semináře, v nichž se na kněžskou dráhu připravují bohoslovci. Těch ovšem rapidně ubývá. Zatímco v roce 1998 bylo v pražském a olomouckém semináři v pěti ročnících 265 bohoslovců (z toho 175 určených pro

moravskou provincií), v roce 2005 jich bylo jen 134 (90 pro moravské diecéze). Nejméně bohoslovců měli v roce 2005 diecéze plzeňská a litoměřická – každá v pěti ročnících pouze 3 bohoslovce. Nejlépe na tom byla s dvaatřiceti bohoslovci opět diecéze olomoucká.

Za užitečné považují ještě stručně zmínit situaci dalších osob typických pro katolickou církev. V České republice se trvale snižuje počet řeholních sester, a to rychleji než počet praktikujících. Zatímco v roce 1998 jich bylo v 2250, o sedm let později pouze 1757. Počet tzv. trvalých jáhnů naopak velmi pozvolna stoupá.³⁸ V roce 1998 jich bylo 127, v roce 2005 již 163. Tento pomalý nárůst je s velkou pravděpodobností způsoben mimo jiné tím, že „stav“ trvalého jáhna byl v církvi znovu zaveden teprve nedávno a zároveň není úplně jasné, jaká je, či jaká by měla být jeho funkce a identita v rámci církevní organizace (OPATRŇÝ 1999: 95–105). Na pastorační práci se podílejí také vyučující náboženství ve školách či ve farnostech, kteří mají od biskupa tzv. kanonickou misi, tedy formální pověření předávat jménem instituce její věrouku.³⁹ Počet těchto tzv. katechetů se od roku 1998 pohybuje kolem dvou tisíc a má spíše klesající tendenci. Značnou kolísavost počtů katechetů způsobuje pravděpodobně také dobrovolnický charakter jejich zapojení se do pastorační a finanční závislost na jiném zaměstnání.

Zajímavé je porovnat situaci v Čechách a na Moravě vztahenou k počtu praktikujících:

Tabulka 12: „Posvátné osoby“ na 1 000 praktikujících v r. 2005

2005	diecézní kněží	řeholnice	trvalí jáhnové	katecheté
česká provincie	5,0	4,8	0,7	5,5
moravská provincie	2,5	3,6	0,3	3,8

Zdroj: *Úkony duchovní správy 2005*, vlastní výpočty

Jak ukazuje tabulka 12, české diecéze jsou relativně bohatší na všechny typy „posvátných osob“ katolické církve. Tato statistika samozřejmě nezachycuje všechny způsoby angažování se v církvi v pastorační, charitativní či volnočasové oblasti nebo při provozu farností od oprav a úklidu přes hudbu až po asistenci při obřadech. Naznačuje ovšem to, co popsali američtí sociologové náboženské racionální volby (STARK, FINKE 2000) totiž vztah mezi velikostí skupiny a intenzitou náboženského závazku. Malá skupina je schopnější vytvořit hustou síť interakcí a lépe integrovat jedince a posílit jeho náboženský závazek a mobilizovat ho k náboženské aktivitě. Naopak s velikostí skupiny se zvyšuje pravděpodobnost černých pasažérů a schopnost mobilizace skupiny je nižší.

³⁸ Trvalí jáhnové jsou muži, kteří jsou sice ženatí, ale mají přítom první stupeň kněžského svěcení – jáhenství. Pomáhají kněžím v pastorační zejména kázáním, sloužením bohoslužeb slova a některých svátostí či svátostin (křty, svatby, pohřby). Jáhenskou službu vykonávají většinou při zaměstnání.

³⁹ Více o laicích, kteří svým formálním pověřením od biskupa a pastorační činností přestávají být laiky, a nestávají se kněžími viz TICHÝ 2007.

POSVÁTNÁ SHROMÁŽDĚNÍ

Podíváme-li se na to, jak se katoličtí věřící shromažďují, je zřejmé že žádný způsob shromažďování není tak úspěšný jako setkávání na nedělních mších. Mezi tradiční činnosti ve farnosti patří mimo udílení svátostí také výuka náboženství. Tak jako klesá počet účastníků bohoslužeb, klesá také počet dětí na náboženství. Jejich počet klesá ovšem ještě rychleji. Zatímco v roce 1997 chodilo na náboženství v České republice více než 87 tisíc dětí školního věku, v roce 2001 jich bylo 78 tisíc a v roce 2005 pouze něco málo přes 59 tisíc! Pokles školních dětí na náboženství je rychlejší než celkový počet praktikujících a tak zatímco v roce 1997 na tisíc praktikujících připadalo 201 dětí na náboženství, v roce 2001 to bylo pouze 185 a v roce 2005 jen 144. Jak odpovídá celkové situaci, na náboženství chodí více dětí na Moravě než v Čechách a to jak absolutně, tak relativně (přepočteno na počet praktikujících). Většina z těchto katechizovaných dětí má výuku náboženství ve škole (v r. 1997 to bylo 80 %; v r. 2005 77 %), z drtivé většiny církevní.⁴⁰ Daleko menší skupinu představují děti, které na náboženství docházejí přímo na fary (v r. 1997 20 %, o osm let později 23 %). V Čechách se ovšem škola – fara postupně pomalu vyrovnává (v r. 2005 bylo docházelo náboženství na farách 41 % katechizovaných dětí). Výuka se koná v poměrně malých skupinách (v roce 2005 v Čechách průměrně 8 dětí, na Moravě 11; v Čechách připadá průměrně jedna skupina na farnost; na Moravě 4).

⁴⁰ Podle *Výroční zprávy církevního školství za rok 2005* (dostupné na internetové adrese <http://skolstvi.cirkev.cz/?menu=4&text=3>) bylo v České republice ke 31. 12. 2005 96 církevních škol a školských zařízení, z toho 14 mateřských škol, 21 základních škol, 18 gymnázií, 14 odborných středních škol, 5 vyšších odborných škol. Podle téže zprávy navštěvovalo tyto školy v roce 2005 cca 15 000 dětí a studentů, školská zařízení 18 000 dětí a studentů.

Tabulka 13: Skupiny náboženství a modlitební skupiny 1997–2005: Absolutní údaje a počty na 1 000 praktikujících

		náboženství předškoláci		náboženství školáci		náboženství středoškoláci		skupiny mládež		skupiny dospělí	
		česká	mor.	česká	mor.	česká	mor.	česká	mor.	česká	mor.
1997	abs.	1 203	2 119	21 911	65 397	2 643	6 657				
	rel.	9	7	171	215	21	22				
1998	abs.	1 987	2 131	20 333	62 360	2 643	5 943	3 905	8 928	8 565	10 431
	rel.	14	7	139	208	18	20	27	30	58	35
1999	abs.	1 549	2 063	20 539	62 707	2 751	5 640	3 705	8 800	9 034	12 362
	rel.	11	6	147	197	20	18	26	28	65	39
2000	abs.	1 413	2 137	19 832	61 716	3 306	5 336	4 249	8 110	8 844	12 729
	rel.	10	7	146	203	24	18	31	27	65	42
2001	abs.	1 434	2 113	19 187	59 306	3 478	5 720	3 975	7 685	9 032	13 316
	rel.	10	7	140	195	25	19	29	25	66	44
2002	abs.	1 764	1 896	17 746	55 753	2 984	5 056	4 678	7 363	11 464	14 847
	rel.	14	7	141	194	24	18	37	26	91	52
2003	abs.							6 234	8 396	12 023	15 902
	rel.							46	29	89	55
2005	abs.	1 335	1 663	14 820	44 335	3 434		5 510	7 866	11 535	16 715
	rel.	10	6	113	159	26		42	28	88	60

Zdroj: Úkony duchovní správy 1997–2005, vlastní výpočty

O výuku náboženství pro mládež je menší zájem než o výuku pro děti. Skupinky o něco větší než skupinky dětí (v Čechách průměrně 10, na Moravě 13 účastníků), jsou pouze v každé páté farnosti. 50 % výuky se v roce 2005 odehrávalo na farách, 49 % na středních školách a pouze 1 % na učilištích. Zajímavý je relativně vyšší počet středoškoláků – účastníků náboženství v Čechách než na Moravě. Možné vysvětlení je podobné jako vysvětlení zájmu o první svaté přijímání a biřmování: Zatímco na náboženství ve školním věku docházejí děti, protože je k tomu vedou rodiče, mladí lidé v pubertálním věku musejí být motivováni vnitřním zájmem. Případ biřmování i náboženství školáci-středoškoláci naznačuje, že současná katolická církev v České republice „pubertáky“ příliš zaujmout nedokáže. Na druhou stranu počet účastníků náboženství pro středoškoláky zůstává – na rozdíl od katechismu pro děti – zhruba konstantní i přes celkový pokles praktikujících. Znamená to, že se církev pomaloučku učí, jak víru předávat mládeži? Pro roky 2003 až 2005 existují také údaje z Ústavu pro informace ve vzdělávání⁴¹ o celkovém počtu žáků mateřských, základních a středních škol. Podle těchto údajů dětí ve školách (od mateřské po střední) ubývá. Bohužel pro roky 2003 i 2004 údaje o náboženství chybí; dopočítáme-li však jejich odhady podle okolních let 2002 a 2005, zjistíme, že dětí na výuce náboženství

⁴¹ Viz <http://www.uiv.cz>.

ubývá rychleji než děti ve školách obecně.⁴²

O něco málo úspěšnější než náboženství pro mládež jsou skupiny pro mládež. Částečně pravděpodobně nahrazují právě výuku náboženství, ale nejde v nich především o předávání církevní nauky, nýbrž o společné modlení, sdílení se i o pořádání akcí, zkrátka o prožitky malé sociální skupiny. Důležité je, že tato společenství umožňují tzv. komunitární validaci víry (HERVIEU-LÉGER 1999): Víra není stvrzována formální institucí, ale sdílenou zkušeností, obsah víry není pasivně přijímán, ale aktivně spoluvyjednáván v neformální interakci sobě rovných.⁴³ Přestože tato společenství vlastně nabourávají tradiční institucionální monopol na pravdu v církvi, jsou církví velmi podporována.⁴⁴ Neformální modlitební skupiny zpravidla nejsou věkově ohraničené takže v nich lze nalézt studenty středních škol i pracující vysokoškoláky. Počet účastníků v průběhu let roste, v roce 2005 se v takovýchto skupinách scházelo téměř 14 tisíc mladých lidí. Průměrná skupina měla roce 2005 11 členů a mládež se scházela průměrně v 50 % farností.

Podobně jako skupiny mládeže podporuje církve také skupiny dospělých. Mají podobnou náplň jako ty pro mládež, tedy modlitba, společné povídání o víře a o problémech a událostech běžného života, praktická participace na životě farností či organizace akcí pro rodiny svých členů. Počet členů takovýchto společenství neustále vzrůstá a to dokonce absolutně: V roce 1998 jich bylo necelých 19 tisíc, v roce 2001 již více než 22 tisíc a v roce 2005 dokonce více než 28 tisíc. Tento nárůst účastníků je ještě výraznější ve srovnání s klesajícím počtem praktikujících. Na tisíc praktikujících navštěvovalo skupinu dospělých v roce 1998 průměrně 43 účastníků; o sedm let později to bylo již 69, což představuje třetinový nárůst. Průměrná velikost skupin se konstantně pohybuje okolo dvanácti lidí a zatímco v roce 1998 bylo takové společenství v každé druhé farnosti, v roce 2005 připadalo na průměrně na jednu farnost jedno společenství.

ZÁVĚR

Interní data katolické církve o vybraných náboženských praktikách potvrzují výsledky reprezentativních výzkumů: Katoličtí praktikující jsou spíše ženy, spíše staršího věku, spíše nejsou výdělečně činní. Přestože dávno opadla vlna polistopadové euforie z katolicismu, katolických praktikujících na přelomu století

⁴² V roce 2002 připadalo na 1 000 žáků mateřských škol 13 dětí chodících do náboženství pro předškoláky, v roce 2004 to bylo 11 dětí. V roce 2002 připadalo na 1 000 žáků základních škol 74 katechizovaných školáků, v roce 2004 to bylo o čtyři méně. V roce 2002 chodilo na náboženství 15 středoškoláků ze středoškoláků, o dva roky jen 13.

⁴³ Je to čistý příklad toho, co francouzský sociolog institucí Jacques Lagroye (2006: 227) nazývá „režimem svědectví“, který v církvi postupně nahrazuje „režim ochrany jistot“. V tomto novém režimu pravdy je pravda ztotožněna s autentickou prožitku, kterou nelze racionálně dokazovat, o kterém lze pouze „svědčit“.

⁴⁴ Viz množství publikací vydaných např. pražským pastoračním střediskem. Viz též OPATRŇÝ (1999: 67).

nadále ubývá. Vypovídají o tom jak výsledky pravidelných dotazníkových šetření mezi faráři, tak data ze sčítání účastníků bohoslužeb.

Situace kněží není nijak hrozivá, početně jsou stabilizovaní a minimálně v Praze a v Brně se jejich věková struktura omlazuje. Vzhledem k mizivým počtům bohoslovců je ovšem otázka, zda kněží nezačne brzy rapidně ubývat. Tento úbytek by už jistě byl zřetelný, nebýt výpomoci kněží-misionářů ze zahraničí. Přestože věřících na jednoho kněze nepřipadá mnoho, jsou rozptýleni na velkém území, které jsou kněží nuceni objíždět. Starají se také o několik farností zároveň. Situace se obrací – zatímco kdysi církev bojovala proti mnohoobročnictví, dnes kněžím nové úkoly a funkce přidává. Zatímco dříve byli kněží vedeni k tomu, aby setrvali na svých farách a ve svých farnostech a dodržovali *stabilitas loci*,⁴⁵ dnes je farářský úřad neodmyslitelně spojen s mobilitou.

Všech tradičních katolických přechodových rituálů ubývá. Nejčastěji vykonávaným je v současnosti pohřeb. Křtů, svateb a pohřbů je v Čechách relativně více než na Moravě, což lze vysvětlit zájmem o tyto rituály ze strany nepraktikujících. Církev je tedy i pro část společnosti, která se s ní a s jejím učením (například s povinností nedělní účasti na mši) neztotožňuje cele, institucí schopnou nabídnout adekvátní přechodové rituály. Je-li jejich funkcí redukovat nejistotu, pak lze z počtů těchto rituálů usuzovat, že největší nejistotu, do které je požadována náboženská instituce, představuje smrt, menší narození a nejmenší sňatek. Zároveň však svátosti, které dnes neplní funkci přechodových rituálů – tedy první svatě přijímání a biřmování – ukazují skutečnou míru důležitosti *tradičních* katolických obřadů pro lidi, kteří dnes chodí do kostela. Na Moravě je střední generace v tomto smyslu o něco tradičnější než v Čechách. Mladá generace je však stejně málo tradiční v obou částech republiky. Z porovnání počtu prvních svatých přijímání a biřmování se ukazuje, že církev nedokáže dostatečně zaujmout mladé lidi přecházející z puberty do adolescence. O tomtéž svědčí také prudký pokles počtu účastníků náboženství – středoškoláků oproti školákům. Významným faktem je vyšší (a rostoucí) počet účastníků mládežnických modlitebních skupin oproti počtu účastníků středoškolského náboženství – svědčí o posunu validace víry směrem od institucionálního ke komunitárnímu. Obdobně je významný růst počtu účastníků modlitebních společenství pro dospělé. Podpora těchto skupin ze strany církve znamená jistou adaptaci církve na nové společenské podmínky, ve kterých lidé v globalizované a zároveň individualizované společnosti hledají pevnější vztahy (srov. BAUMAN 2006). Stejným příkladem církevní adaptace na současnost je zmiňovaný proces slučování farností (viz tabulka 4).

Důležitým zjištěním je relativně vyšší množství nábožensky aktivních osob v českých diecézích než v katolické více zalidněné Moravě – ať už se jedná o oficiální církevní postavy (řeholnice, jáhny, kněze, učitele náboženství) nebo o mládež docházející na výuku náboženství nebo účastníky modlitebních skupin. Církev, která je v Čechách ve výraznější menšině než na Moravě, se dokáže lépe vyhnout černým pasažérům a motivovat k náboženské aktivitě.

V současném katolicismu lze na základě analyzovaných dat vyslovit hypotézu o

⁴⁵ Viz např. LEMAITRE (2002: 447).

dvou procesech, které jsou dvěma stranami jedné mince: totiž deinstitucionalizace a detradicionalizace mezi praktikujícími a retradicionalizace a rerituarilace mezi nepraktikujícími. Pokles zájmu o tradiční institucionálně garantované rituály (viz první svaté přijímání nebo biřmování) i o institucí předávané obsahy víry (snížení počtu dětí na náboženství) a naopak vzrůst počtu neformálních, semiautonomních skupin, ve kterých lze náboženskost praktikovat zakoušet podle individuálních potřeb svědčí o prvním jmenovaném procesu. Naopak trvajícím zájmem o tradiční rituály ze strany nepraktikujících (viz počty křtů dětí nebo rostoucí počet sňatků „disparitas cultus“⁴⁶), kteří ovšem od církve žádají právě *jen* tyto rituály. I oni si tedy přizpůsobují církevní praxi podle svých individuálních potřeb. Katolické církvi bývá velmi často vytykána strnulost a nepružnost. Analyzovaná data zdaleka nevyčerpávají celý prostor katolicismu. Přesto naznačují – v míře, která jim je vlastní – že se katolická církev v České republice učí reagovat na konkrétní poptávku po pluralizovaném a do jisté míry individualizovaném náboženství.

⁴⁶ Termín kanonického práva pro sňatek pokřtěného s nepokřtěným.

SEZNAM ZKRATEK

CIC – Kodex kanonického práva (1994)
EVS – European Value Survey
KKC – Katechismus katolické církve (1995)
SLDM – Sčítání lidí, domů a bytů
ÚDS – Úkony duchovní správy

ZDROJE DAT

Katalog pražské arcidiecéze 1996–2006
Počty duchovních 1990–2005 (Ministerstvo kultury ČR)
Sčítání návštěvníků bohoslužeb 2004 (Arcibiskupství pražské)
Sčítání návštěvníků bohoslužeb 2004 (Česká biskupská konference)
Sčítání lidí, domů a bytů 2001 (Český statistický úřad)
Úkony duchovní správy 1994–2005 (Česká biskupská konference)

LITERATURA

BAUMAN, Zygmunt. *Komunita. Hľadanie bezpečia vo svete bez istôt*. Bratislava: Vydavateľstvo spolku slovenských spisovateľov, 2006.

BÉRAUD, Céline. *Le métier de prêtre. Approche sociologique*. Paris: Les Éditions de l'Atelier, 2006.

BOURDIEU, Pierre; SAINT MARTIN, Monique de. „La sainte famille: L'épiscopat français dans le champ du pouvoir.“ *Actes de la recherche en sciences sociales*, 1982, č. 44–45, s. 2–54.

BREMOND D'ARS, Nicolas de. *Dieu, aime-t-il argent? Don, piété et utopie sociale chez les catholiques en France*. Paris: L'Harmattan, 2006.

DURKHEIM, Émile. *Elementární formy náboženského života*. Praha: OYKOMENH, 2002.

HAMPLOVÁ, Dana. *Náboženství a nadpřirozeno ve společnosti*. Praha: Sociologický ústav Akademie věd ČR, 2000.

HERVIEU-LÉGER, Danièle. *Le pèlerin et le converti*. Paris: Flammarion, 1999.

HERVIEU-LÉGER, Danièle. *Catholicisme, la fin d'un monde*. Paris: Bayard, 2003.

HERVIEU-LÉGER, Danièle. „Moments de la sociologie du catholicisme.“ Příspěvek přednesený na semináři EHESS (Paris) *Changements dans le catholicisme, XIX^e-XX^e siècles*, 13. 12. 2006.

HRDINA, Ignác Antonín. *Náboženská svoboda v právu České republiky*. Praha: Eurolex Bohemia, 2004.

ISAMBERT, François-André. „La sécularisation interne du christianisme.“ *Revue française de sociologie*, 1976, vol. 17, s. 573–589.

Katechismus katolické církve. Praha: Zvon, 1995.

KLAPISCH-ZUBEROVÁ, Christiane. „Žena a rodina.“ in LE GOFF, Jacques (ed.). *Středověký člověk a jeho svět*. Praha: Vyšehrad, 1999, s. 241–262.

Kodex kanonického práva. Praha: Zvon, 1994.

KORONTHÁLY, Vladimír. *Sčítání návštěvníků bohoslužeb. Zpráva*. Interní dokument Arcibiskupství pražského, 2004.

LAGROYE, Jacques. *La vérité dans l'Église catholique. Contestations et restauration d'un régime d'autorité*. Paris: Belin, 2006.

MACHÁNĚ, Jiří. Nad výsledky letošního sčítání. *Katolický týdeník*, 2004, č. 31.

MERCATOR, Paul. *La fin des paroisses? Recomposition des communautés, aménagement des espaces*. Paris: Desclée de Brouwer, 1997.

MIKULÁŠEK, Jiří. „Situace farností brněnské diecéze očima generálního vikáře.“ in NEŠPOR, Petr; OPATŘIL, Pavel (eds.). *Farnost, místo pro každého?* Brno: Biskupství brněnské, 2005, s. 71–77.

Náboženské vyznání obyvatelstva. Publikace Českého statistického úřadu. Dostupná na internetové adrese <http://www.czso.cz/csu/2003edicniplan.nsf/p/4110-03>.

NEŠPOR, Zdeněk R. (ed.). *Jaká víra? Současná religiozita/spiritualita v pohledu kvalitativní sociologie náboženství*. Praha: Sociologický ústav Akademie věd České republiky, 2004.

OPATRNÝ, Aleš. *Pastorace v postmoderní společnosti*. Kostelní Vydří: Karmelitánské nakladatelství, 1999.

OPATRNÝ, Aleš. „Mohou být setkání s účastníky pohřbů, svateb a půlnočních mší evangelizační nebo pastorační šancí?“ in DEMEL, Zdeněk; SCHLEMMER, Karl (eds.).

Pronikavá změna pastorage, nebo sebezáchovný proces? Být církví misionářským způsobem. České Budějovice: Teologická fakulta Jihočeské univerzity, 2005.

SPOUSTA, Jan. „České církve očima sociologických výzkumů.“ in HANUŠ, Jiří (ed.). *Náboženství v době společenských změn.* Brno: Masarykova univerzita, 1999, s. 73–90.

STARK, Rodney; FINKE, Roger. *Acts of Faith. Explaining the Human Side of Religion.* Los Angeles: University of California Press, 2000.

TICHÝ, Radek. „Bojující církvev. Analýza požadavků katolické církve vůči státu po r. 1989.“ in týž (ed.). *Miscellanea sociologica 2006.* Praha: Fakulta sociálních věd UK, 2006, s. 67–94.

TICHÝ, Radek. „Kvazikněžská vrstva? Působení laiků ve francouzských katolických farnostech.“ *Biograf, časopis nejen pro biografickou a reflexivní sociologii*, 2007, č. 43–44.

Vliv národnosti a náboženského vyznání na plodnost žen. Analýza Českého statistického úřadu. Dostupná na internetové adrese

[http://www.czso.cz/csu/2003edicniplan.nsf/t/880036DA3C/\\$File/vliv.pdf](http://www.czso.cz/csu/2003edicniplan.nsf/t/880036DA3C/$File/vliv.pdf).

Výsledky sčítání. *Zpravodaj plzeňské diecéze*, září 2004. Dostupné na internetové adrese <http://www.bip.cz/STAZENI/ZPRAVODAJE/STARE/zp0409.htm>.

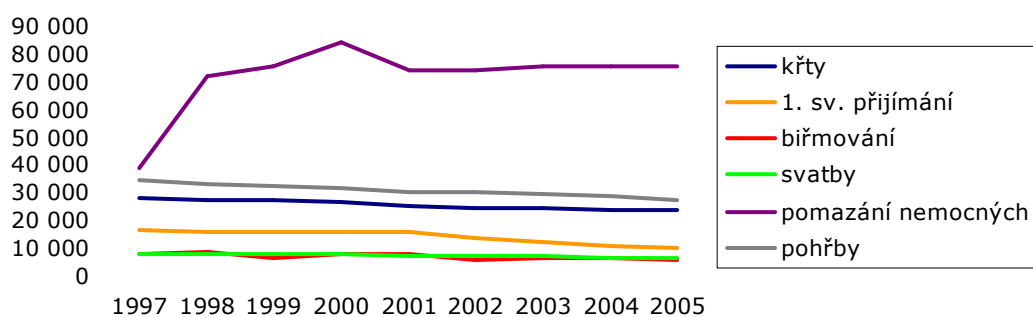
PŘÍLOHA 1

Mapa katolických diecézí v České republice



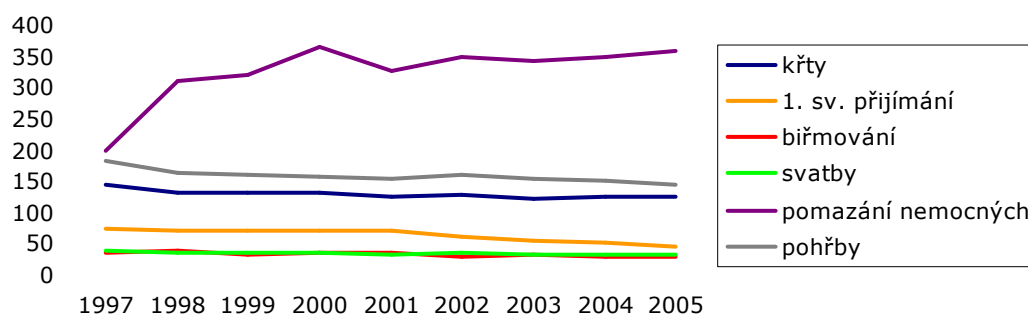
PŘÍLOHA 2 — GRAFY

Graf 1: Absolutní počty vybraných svátostí a svátostin v katolické církvi v ČR 1997–2005

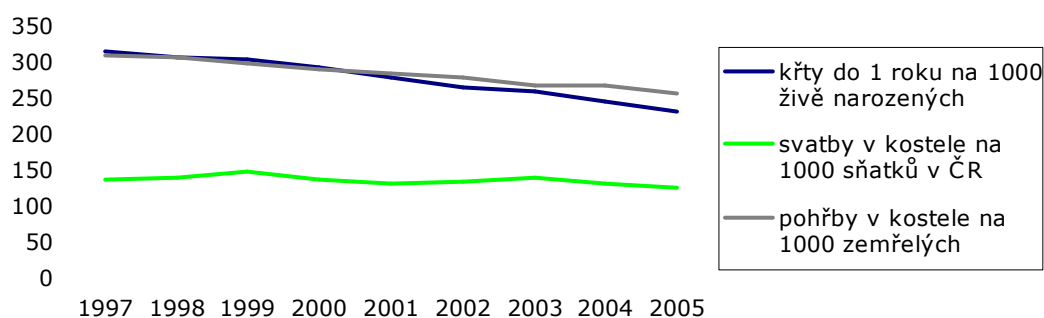


Pozn.: Údaj za rok 2004 je v grafech na této straně dopočítán jako průměr let 2003 a 2005.

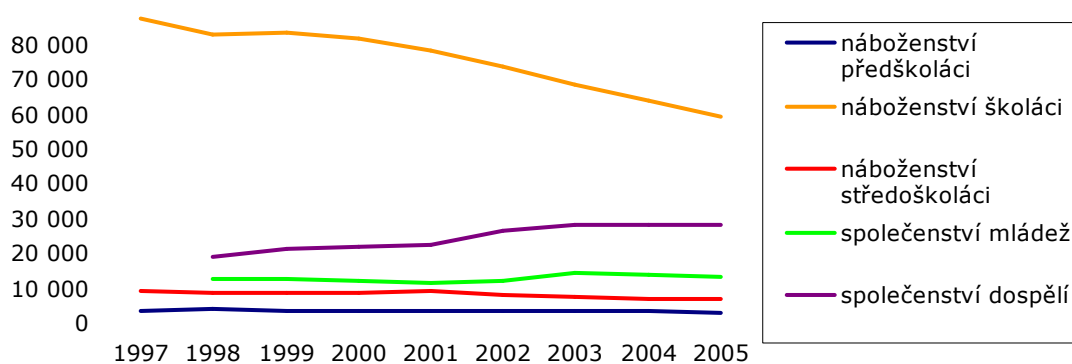
Graf 2: Počty vybraných svátostí a svátostin v katolické církvi v ČR na 1 000 praktikujících 1997–2005



Graf 3: Počty vybraných svátostí v katolické církvi na 1 000 ekvivalentních demografických událostí v ČR

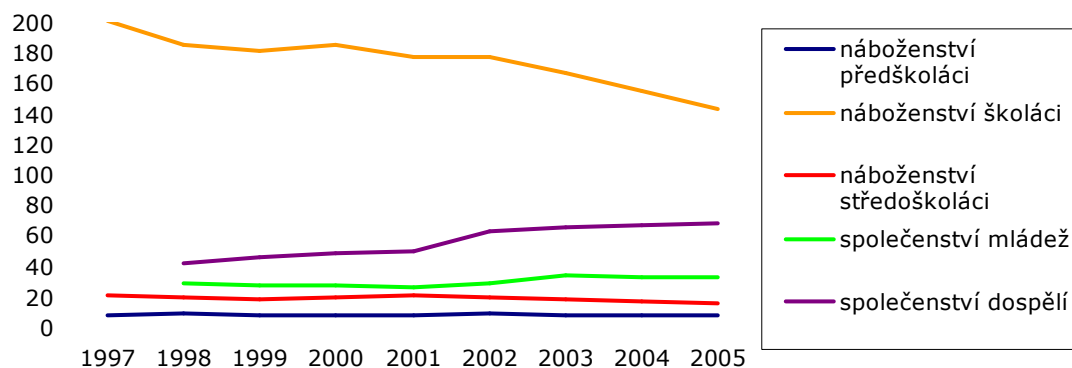


Graf 4: Počty účastníků skupin v katolické církvi ČR 1997–2005

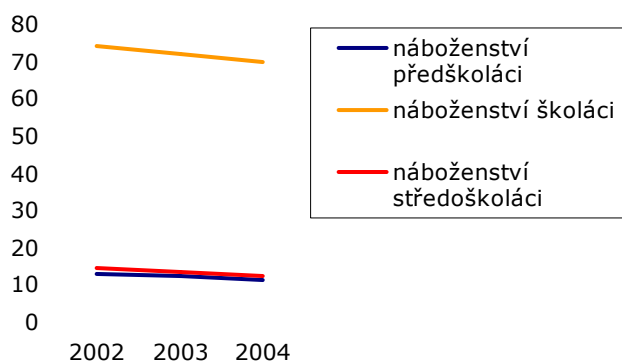


Pozn.: Údaj za rok 2004 je v grafech na této straně dopočítán jako průměr let 2003 a 2005.

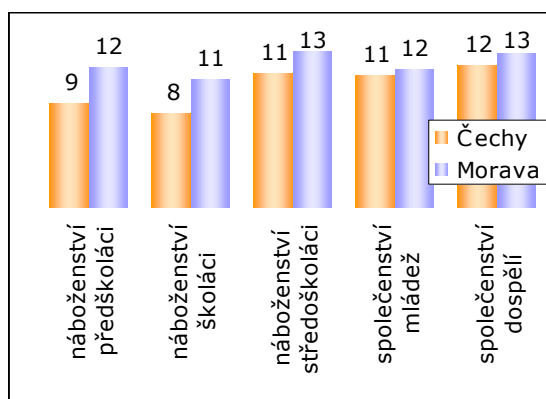
Graf 5: Relativní počty (na 1 000 praktikujících) účastníků skupin v katolické církvi v ČR 1997–2005



Graf 6: Relativní počty (na 1 000 žáků příslušných škol v ČR) účastníků skupin v katolické církvi v ČR 1997–2005

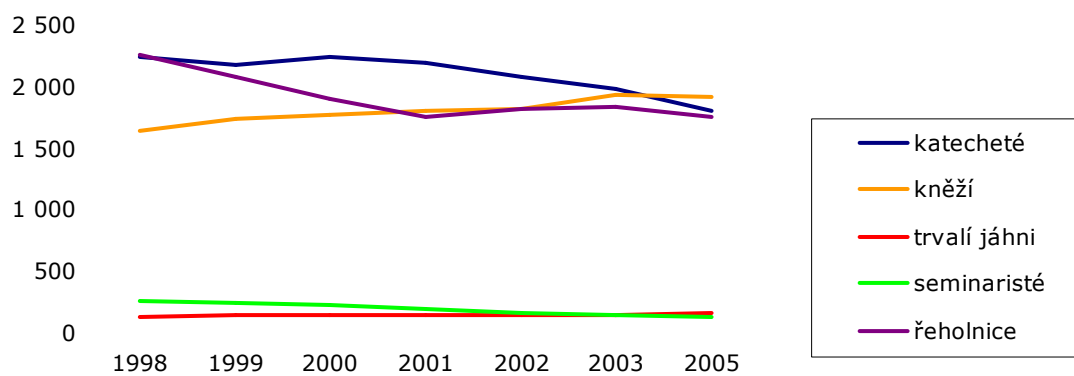


Graf 7: Počty účastníků jednotlivých typů skupin 2005



Pozn.: Údaje za rok 2004 a pro výuku náboženství také za rok 2003 je v grafech na této straně dopočítán.

Graf 8: Počty „posvátných osob“ v katolické církvi 1997–2005.



PRAŽSKÉ SOCIÁLNĚ VĚDNÍ STUDIE / PRAGUE SOCIAL SCIENCE STUDIES**Sociologická řada**

- 001 Paul Lazarsfeld's Methodology for Public Opinion Research (Hynek Jeřábek)
- 002 Meze a možnosti interakcionistického výzkumu sociálních nerovností (Jadwiga Šanderová, Olga Šmídová)
- 003 Evropský sociální stát a jeho kritikové (Stanislav Holubec)
- 004 Feministické reflexe vědy (Lenka Veselá)
- 005 The Paradox of the Czech Way of Coping with the EU Accession. The Case of Legislative Planning (Jiří Kabele, Lukáš Linek)
- 006 Rozdělení domácí práce: ekonomická racionalita, mocenské zdroje a symbolické významy (Jana Chaloupková)
- 007 Chápání spravedlnosti v různých sociálních kontextech (Josef Kandert)
- 008 „Kdo je dole a kdo nahoře“ podle pražských učitelů ZŠ. Sociální nerovnosti v symbolické rovině (Kateřina Vojtíšková, Ondřej Špaček, Jiří Šafr)
- 009 The Concept of Action Revisited: Contradictions of Sociological Theories of Action (Jan Balon)
- 010 Diskurzivní stabilita ne/spravedlivého: kvantitativní obsahová analýza českých deníků z let 1996–2006 (Martin Hájek, Ivo Bayer)
- 011 Praktiky nespravedlnosti uznání: perspektivní dualismus a morální monismus z pohledu sociologa (Jadwiga Šanderová)
- 012 „Superženy“ a „velké děti“: konceptualizace postavení mužů v rámci genderového řádu státního socialismu (Ivan Vodochodský)
- 013 Vzdělávací systém SSSR v procesu „směrování k beztřídní společnosti“ (20. – 80. léta). Pohled sovětské sociologie. (Zdeněk Bělonožník)
- 014 K 150. výročí úmrtí otce zakladatele naší vědy. Auguste Comte (1797–1857) (Miloslav Petrušek)

LIDÉ, SKUPINY A PRAKTIKY V ČESKÉ KATOLICKÉ CÍRKVI 1997—2005

Radek Tichý

Edice pracovních sešitů PSSS
Sociologická řada, SOC - 015

Redakční rada

Jadwiga Šanderová
Jiří Šubrt
Jan Balon

Korektor

Blanka Pscheidtová

Vydavatel

FSV UK, Smetanovo nábřeží 6, Praha 1

Kontakt

veda@fsv.cuni.cz
